

النشرة الإلكترونية



عدد مارس 2020م

مركز البحوث الهيدروليكية
Hydraulics Research Center

ماهي أعراض الإصابة بفيروس كورونا الجديد؟



كيف ينتقل فيروس كورونا الجديد؟

يُعتقد أن الفيروس ينتقل مثل فيروسات كورونا الأخرى والإنفلونزا، والتي تنتقل عبر ما يلي:



فيروس كورونا الجديد

المتسبب لمتلازمة الشرق الأوسط التنفسية (MERS-CoV)

يتساءل الكثيرون عن فيروس كورونا الجديد ماهو؟

كورونا هي مجموعة كبيرة من الفيروسات التي تصيب الإنسان والحيوان بأمراض نزلات البرد، وتتراوح شدة هذه الأمراض من نزلات البرد العادية الشائعة البسيطة إلى المتلازمة التنفسية الحادة الخطيرة.

ولكن فيروس كورونا الجديد - الذي يسبب متلازمة الشرق الأوسط التنفسية - هو فيروس لم يعرف من قبل لدى البشر، ولا يعرف حتى الآن الكثير عن خصائصه وطرق انتقاله أو مصدر عدواه.

وتعكف وزارة الصحة مع منظمة الصحة العالمية والخبراء الدوليين على معرفة المزيد عن هذا الفيروس.



هل هناك علاج لفيروس كورونا الجديد؟

غير معروف

لا يوجد علاج له حتى الآن، وحالياً يتم تقديم الرعاية الصحية للمصابين من خلال تخفيف حدة الأعراض وعلاج المضاعفات

هل هناك لقاح لفيروس كورونا الجديد؟

لا يوجد

حتى الآن لقاح لفيروس كورونا الجديد

الموضوعات :

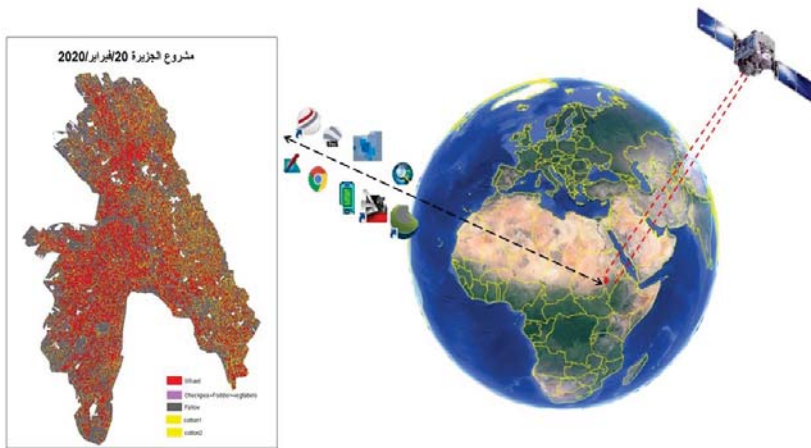
- تقوية التصدي للجفاف _صغار
- الزراع والرعاہ بإقليم الإيقاد
- حصر المساحات المزروعة
- بإستخدام صور الأقمار الصناعية
- التطبيق الأمثل لنظام تحسین
- الإنتاجية المائية (wapor) بالمشاريع
- المروية في السودان
- فئة رسوم خدمات مياه الري
- دبلوماسية المياه في حوض النيل
- زيارة السيد/ وزير الري والموارد
- المائية والسيد/ وكيل الري بالوزارة
- تهنئة

إعداد وتصميم/ م. الآء بابكر محمد صالح

إشراف / ب.م أبوعبيدة بابكر أحمد

حصص المساحات المزروعة باستخدام صور الأقمار الصناعية

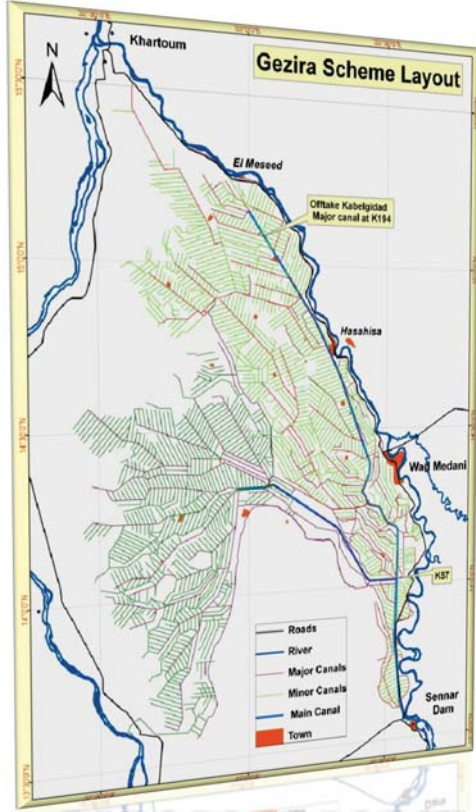
ضمن برنامج حصص المساحات المزروعة بمشروع الجزيرة للعرورة الشتوية 2020/2019 م باستخدام صور الأقمار الصناعية تم تسليم التقرير النهائي للبرنامج والذي يهدف إلي تحديد المساحة الكلية المزروعة وغير المزروعة بمشروع الجزيرة بالإضافة إلى نوع و مساحة المحاصيل المختلفة ضمن العرورة الشتوية . وفي هذا الموسم تم استخدام صور القمر الصناعي سنتنل sentinel حيث أظهرت النتائج أن جملة المساحة المزروعة بالمشروع تقدر بحوالي 754,660 فدان بنسبة خطأ حوالي $\pm 11\%$ ، كما أظهرت الدراسة أن محاصيل العرورة الشتوية لهذا الموسم هي (القمح ، الكبكي + الجناين + القطن) بمساحات 203,660- 551,000 ونسبة خطأ $\pm 10\%$ ، $\pm 13\%$ على التوالي و مجموع هذه المساحات يزيد بمقدار 11% عن المساحة المرصودة بواسطة إدارة المشروع . وسيتواصل العمل بصورة دورية لحصص مساحات المحاصيل بمشروع الجزيرة بواسطة القمر الصناعي مرتين في العام: العرورة الصيفية في غضون شهر أكتوبر و العرورة الشتوية في غضون شهر فبراير من كل عام. وتجدر الإشارة إلي أنه لم يكن هنالك حصص للعرورة الصيفية للعام السابق 2020/2019م وذلك لزيادة نسبة السحب للصور المرصودة من القمر وإمتداد فصل الخريف حتي الإسبوع الأول من نوفمبر .



تقوية التصدي للجفاف _ صغار الزراع والرعاه بإقليم الإيقاد

بتمويل من صندوق التأقلم مع التغير المناخي وشراكة الإيقاد، الشراكة العالمية للمياه لشرق إفريقيا والساحل والصحراء وحضور ممثلين من تلك الجهات عُقد بمركز البحوث الهيدروليكية إجتماعاً تفاعلياً وقف علي إمكانيات المركز من حيث الكادر البشري، الأجهزة والمعدات وبيئة العمل؛ لتنفيذ مشروع تقوية التصدي للجفاف لصغار الزراع والرعاه في السودان ، كما نوقش في الإجتماع قوانين العمل وقوانين الخدمة المدنية والقوانين واللوائح التي تحدد تحويلات العملات الصعبة وطرق سحبها وصرفها . وشارك في الإجتماع السيد/ مدير عام مركز البحوث الهيدروليكية، السيد/ مدير الشؤون المالية والإدارية، السيد/ مدير الحسابات، منسق المشروع وعدد من الكوادر البحثية بالمركز. والجدير بالذكر أن المشروع تشارك فيه أربعة دول :السودان، جيبوتي، كينيا ويوغندا . وسينفذ المشروع بمحلية السلام بولاية النيل الابيض.

فئة رسوم خدمات مياه الري



في إطار المجهود المبذول من قبل وزارة الري و الموارد المائية من أجل تحسين خدمات مياه الري، أكملت اللجنة المكلفة برئاسة

السيد/ وكيل الري و الموارد المائية، مهامها الخاصة بتعديل فئة رسوم خدمات مياه الري، هذا و تمثلت منهجية عمل اللجنة في تحديد مكونات و تكلفة الإمداد المائي، حيث إستهدت اللجنة في عملها بالبيانات المتعلقة

بالمساحات المزروعة من كل محصول بمشاريع الري الكبرى بالبلاد (الجزيرة، الرهد، حلفا الجديدة و السوكي) و كميات المياه المسحوبة سنوياً لكل مشروع علي حدا للموسم الزراعي 2020/2019م. و بناءً علي تلك البيانات المتوفرة و إستهلاكاً لعروة صيفية بروح متجددة لمزيد من البذل و العطاء بغية تحسين خدمات مياه الري، فقد جاءت أهم توصيات اللجنة في الآتي:

□ رفع فئة رسوم خدمات مياه الري الموحدة إلي سبعمائة و خمسون (750) جنيه للفدان كفئة موحدة لجميع المحاصيل المختلفة المزروعة بمشاريع الري الكبرى و ذلك إعتباراً من الموسم الزراعي 2020/2021م.

□ رفع الوعي بين فئات المزارعين و الشركاء من المهندسين و الزراعيين لترسيخ مفهوم الدور التكاملي في إدارة المياه و الإلتزام بالمحددات الفنية لتحسين خدمات مياه الري.



التطبيق الأمثل لنظام تحسين الإنتاجية المائية (wapor) بالمشاريع المروية في السودان

بدأ فريق العمل بمشروع التطبيق الأمثل لنظام تحسين الإنتاجية المائية (wapor) بالمشاريع المروية في السودان بإستخدام بيانات الأقمار الصناعية المجانية **Water productivity using open source remote sensing** والممول من منظمة الأغذية والزراعة للأمم المتحدة (الفاو) بالإعداد لجمع البيانات الحقلية بمشروع الجزيرة كأول مراحل الدراسة وتشتمل الدراسة علي تدريب مهندسين من مركز البحوث الهيدروليكية، وزارة الري و الموارد المائية، البحوث الزراعية، مفتشين من مشروع الجزيرة وبعض الجامعات السودانية؛ علي كيفية استخدام هذه البيانات المجانية في ادارة المياه؛ وذلك بغرض زيادة الإنتاجية والإستفادة منها في تحليل الوضع الحالي للمشاريع المروية وتحديد مناطق القصور ومن ثم تقديم مقترحات للحلول. وتستمر الدراسة حتي نهاية العام الجاري.

زيارة السيد/ وزير الري والموارد المائية والسيد/ وكيل الري بالوزارة

خلال زيارة السيد/ وزير الري والموارد المائية والسيد وكيل الري لإدارات الوزارة بدمدني والوقوف علي مشاكلها زار الوفد مركز البحوث الهيدروليكية وإطلع علي المشاريع القائمة بالمركز والخطط المستقبلية والمشاكل التي تعيق سير العمل وإيجاد الحلول لها، وأشاد م/ضو البيت عبد الرحمن منصور وكيل الوزارة في أول زيارة له للمركز بالمجهود الجبار الذي يقوم به المركز في البحث العلمي والدراسات الإستشارية التي تساعد علي إتخاذ القرارات ،كما حث علي ضرورة التعاون وتبادل الخبرات بين المركز والإدارات المختلفة بالوزارة لرفع كفاءة المهندسين والعاملين بالوزارة وذلك بغرض تحقيق المصلحة العامة .



دبلوماسية المياه في حوض النيل

شارك الباحث/ محمد مصطفى محمد والباحث/علي محمد احمد و د/ خالد النور علي في الورشة التدريبية التي عُقدت بجامعة الخرطوم عن دبلوماسية المياه في حوض النيل والتي ينظمها مركز أبحاث المياه التابع لجامعة الخرطوم بالتعاون مع IHE Delft بهولندا ،UNESCO ، Federation Of Arab Scientific Research ، وحضر الورشة عدد من المشاركين والمتحدثين من دول حوض النيل، دول عربية وجنوب إفريقيا وذلك بغرض تبادل الخبرات في مجال إدارة المياه المشتركة. ومن أهم الموضوعات التي تم التدريب عليها : مبادرات التعاون لإدارة مياه حوض النيل ،دبلوماسية المياه في إدارة المياه المشتركة، والقوانين الدولية للمياه وغيرها .



تهنئة

نرف أحرف باقات التهنئة لنفر كريم عهدناه شمعةً متقدة وشعلة نشاط تتوهج معرفة ومجهود في سبيل رفرف العلم والوطن ونبارك للزميل **د/خالد النور علي** لنكون أول المهنيين لأنفسنا به فالإختيار صافف أهله وذلك لتقلده إدارة التدريب بالوزارة وكلنا ثقة بان يبلغ النجاح مداه تحت رؤيته الثاقبة ونظرتة الشاملة والدارية بأهمية دور التدريب وتبادل المعرفة والمعلومة والخبرة بين الإدارات المختلفة للوصول لمنظومة عمل متكاملة تسهم في رفرف شأن الوزارة ودعم دورها البناء في تطوير وتنمية البلاد.وسيجدنا جميعا سندا وعضدا له لتحقيق مبتغاه باذن الله.

